

# CARGO: PEDREIRO

## PERÍODO MANHÃ

**CONCURSO PÚBLICO Nº 001/2019 PREFEITURA MUNICIPAL DE ÂNGULO.**

**Atenção: Leia todas as instruções constantes no seu Caderno de Questões e Folha de Respostas.**

1. Seu caderno deve conter 30 (trinta) questões, com 04 (quatro) alternativas, assim dispostas:

Disciplina	Composição
Língua Portuguesa	1 a 10
Matemática	11 a 15
Conhecimentos Gerais	16 a 20
Conhecimentos Específicos	21 a 30

2. A Prova terá duração de 3h (três horas), incluindo preenchimento da Folha de Respostas.
3. Após sua identificação, você deverá permanecer dentro da sala, sendo permitida a saída somente acompanhado de um fiscal e após 30min (trinta minutos) do início da prova. Para uso do sanitário, deverá solicitar ao Fiscal de Sala e só deverá se levantar após autorização.
4. O candidato só poderá sair da sala em definitivo após 1h (uma hora) do início da prova.
5. Ao deixar a sala definitivamente, não poderá utilizar o sanitário dos candidatos que ainda estão realizando prova, e só poderá levar o Caderno de Questões restando 1h (uma hora) para o final da prova.
6. Enquanto estiver realizando a Prova é proibido utilizar materiais de consulta, livros, apostilas, calculadoras, régua, quaisquer equipamentos eletrônicos, chapéus, bonés, e/ou similares, conforme constante no edital de abertura.
7. Sobre sua carteira deverá permanecer somente documento oficial original com foto, caneta de tinta azul ou preta, Caderno de Questões e Folha de Respostas.
8. Você poderá utilizar seu Caderno de Questões para rascunho.
9. Você receberá do Fiscal de Sala a Folha de Respostas definitiva. Confira seus dados e em caso de erro, chame o fiscal. Após conferir, assine no campo destinado. Em hipótese alguma ela será substituída caso o candidato dobre, amasse, rasgue ou molhe. Cuidado, pois esse será o único documento válido para correção.
10. Caso algum equipamento eletrônico emita som, o candidato portador do equipamento será automaticamente eliminado do concurso.
11. Transcreva suas respostas para Folha de Respostas com caneta de tinta azul ou preta. Verifique na Folha de Respostas a forma correta de preenchimento.
12. Questões com mais de uma alternativa assinalada, rasurada ou em branco serão anuladas.
13. Após terminar sua Prova avise o Fiscal, pois ele autorizará a entrega da sua Folha de Respostas e Caderno de Questões, se for o caso.
14. Caso algum candidato seja flagrado na tentativa de fraude, esse será automaticamente eliminado do Concurso, ainda sujeito a processo civil ou criminal.
15. Qualquer questionamento ou dúvidas devem ser feitos em voz alta ao fiscal.
16. Os 03 (três) últimos candidatos deverão sair juntos da sala, após a conferência e lacre do material da sala.
17. Aguarde a autorização do Fiscal para iniciar sua Prova.



-----DESTAQUE AQUI-----

<b>01</b>	<b>02</b>	<b>03</b>	<b>04</b>	<b>05</b>	<b>06</b>	<b>07</b>	<b>08</b>	<b>09</b>	<b>10</b>	<b>11</b>	<b>12</b>	<b>13</b>	<b>14</b>	<b>15</b>
<b>16</b>	<b>17</b>	<b>18</b>	<b>19</b>	<b>20</b>	<b>21</b>	<b>22</b>	<b>23</b>	<b>24</b>	<b>25</b>	<b>26</b>	<b>27</b>	<b>28</b>	<b>29</b>	<b>30</b>

# Língua Portuguesa

Leia o texto para responder as questões.

O leão e o rato

Certo dia, estava um leão tirando um cochilo quando um ratinho começou a correr por cima dele. O leão acordou, agarrou-o, abriu a boca e preparou-se para o engolir.

- Perdoa-me! - gritou o ratinho - Perdoa-me desta vez e eu nunca o esquecerei. Quem sabe um dia não precisarás de mim?

O leão deu uma gargalhada bem alta com esta ideia, onde já se viu, um rato ajudar um leão forte e rápido, o leão achou tão engraçado que deixou o ratinho partir.

Dias depois, o leão caiu numa armadilha. Como os caçadores queriam vender o leão vivo, e por isso, amarraram-no a uma árvore e partiram à procura de um meio para o transportarem.

Nisto, apareceu o ratinho. Vendo a triste situação em que o leão se encontrava, roeu as cordas que o prendiam e libertou o leão dos caçadores.

E foi assim que um ratinho pequenino salvou o Rei dos Animais.

Moral da história: não devemos subestimar os outros.

Adaptado de <https://www.pensador.com/frase/ODEwNDaw/>

1. Assinale a alternativa que apresenta uma dissílabo.

- a) Moral.
- b) Da.
- c) História.
- d) Não.

2. Assinale a alternativa em que as sílabas foram separadas corretamente.

- a) A-cho-u.
- b) Li-ber-to-u.
- c) De-u.
- d) Le-ão.

3. Assinale a alternativa que apresenta um substantivo.

- a) Vendo.
- b) A.
- c) Triste.
- d) Situação.

4. Qual seria o antônimo de “ratinho”?

- a) Ratazana.
- b) Ratão.
- c) Rato.
- d) Roedor.

5. Qual seria um sinônimo para “leão”?

- a) Forte e feliz.
- b) Saudável e esperto.
- c) Rei dos animais.
- d) Amigo do ratinho.

6. O vocábulo “cochilo” é escrito com CH, bem como

- a) queicho.
- b) cachimbo.
- c) enchada.
- d) enchaguar.

7. Assinale a alternativa que apresenta um verbo terminado em –ER na sua forma do infinitivo.

- a) Esquecerei.
- b) Perdoarei.
- c) Deu.
- d) Libertou.

8. Assinale a alternativa que apresenta um artigo.

- a) O.
- b) Leão.
- c) E.
- d) Rato.

9. O vocábulo “caçadores” é escrito com Ç, bem como

- a) paçarela.
- b) cabeça.
- c) paça.
- d) fracção.

10. O que significa “moral da história”?

- a) Significa que devemos prestar atenção na história.
- b) Significa que devemos entender a história.
- c) Significamos que levamos uma lição da história.
- d) Significa que a história tem duplo sentido.

## Matemática

11. Um grupo de adolescentes estava brincando de resolver charadas quando um deles fez a seguinte pergunta: pense em um número que tenha 3 centenas, 5 dezenas e 7 unidades e responda que número é esse. Assinale a resposta correta.

- a) 158
- b) 534
- c) 357
- d) 753

12. Um grupo de 6 operárias de uma fábrica de roupas precisava fabricar 1500 camisetas em 5 dias, trabalhando 8 horas por dia para atender o pedido de um cliente. Como houve uma parada de energia elétrica em um dos dias, que durou 4 horas de paralização, a meta não foi atendida. Considerando que a produção das operárias mantém sempre o mesmo ritmo e não foram feitas horas extras nesse período, assinale a alternativa que apresenta a quantidade de camisetas que faltaram para atender o pedido do cliente.

- a) 150
- b) 160
- c) 170
- d) 180

13. Em um campeonato de Boxe, o campeão venceu  $\frac{3}{6}$  de todas lutas que participou e empatou  $\frac{1}{6}$  das lutas. Sabendo que ao total o campeão participou de 18 lutas durante todo o campeonato, assinale a alternativa que apresenta a quantidade de lutas que ele perdeu.

- a) 4 lutas
- b) 6 lutas
- c) 7 lutas
- d) 8 lutas

14. Do total de candidatos de um concurso público, na primeira fase  $\frac{1}{4}$  tirou nota acima de 70% da prova e  $\frac{2}{4}$  tiraram notas entre 50% e 70% da prova. Sabendo que o percentual mínimo de acertos para passar para próxima fase desse concurso era 50% e que a quantidade de candidatos inscritos foi de 300 candidatos, assinale a alternativa que indica a quantidade de candidatos que foram eliminados nessa primeira fase do concurso.
- a) 50 candidatos
  - b) 60 candidatos
  - c) 70 candidatos
  - d) 75 candidatos

15. Uma grande rede de lojas lançou uma promoção de televisores de 40 polegadas. O preço original da televisão era de R\$ 2.000,00 à vista. O gerente baixou o preço em 20%, vendendo o produto por R\$ 1.600,00. A promoção seria válida por 7 dias somente, voltando ao preço original praticado pela loja no final desse período. Assinale a alternativa que apresenta o percentual que o gerente deveria aplicar sobre o preço em promoção para que o mesmo voltasse a ser igual ao preço original, antes da promoção.
- a) 20% de acréscimo
  - b) 22% de acréscimo
  - c) 25% de acréscimo
  - d) 30 % de acréscimo

## Conhecimentos Gerais

16. O governo do Paraná anunciou o aumento do salário mínimo regional que poderá ser de até R\$ 1.599,40. Desde a criação, o salário mínimo regional, sempre foi estabelecido
- a) em patamares superiores aos do salário mínimo nacional.
  - b) em patamares inferiores aos do salário mínimo nacional.
  - c) com valores iguais aos do salário mínimo nacional.
  - d) levando em consideração a cotação do dólar.
17. A Copa América Conmebol foi realizada no Brasil entre junho e julho de 2019. Qual o país foi o campeão do torneio?
- a) Chile.
  - b) Peru.
  - c) Brasil.
  - d) França.
18. A \_\_\_\_\_ é uma competição de futebol masculino sub-20. É organizada pela Federação Paulista de Futebol e inclui clubes do Brasil e, eventualmente, clubes de outros países. Assinale a alternativa que preenche corretamente a lacuna.
- a) Copa do Brasil Juniores.
  - b) Copa São Paulo de Futebol Júnior
  - c) Taça Neymar Júnior
  - d) Copa do Mundo Sub-20
19. Quais as principais cores da bandeira do município de Ângulo?
- a) Branca e Azul.
  - b) Branca e Preta.
  - c) Branca e Amarela.
  - d) Verde e branca

20. Em que ano Ângulo foi elevada à categoria de município?
- a) 1982.
  - b) 1987.
  - c) 1990.
  - d) 1993.

## Conhecimentos Específicos

21. Sobre o equipamento de proteção individual (EPI), cabe ao empregador
- a) fornecer os equipamentos de proteção individual (EPI), sendo o uso opcional ao trabalhador.
  - b) o trabalhador tem que comprar os equipamentos de proteção individual e o uso correto é exigência do empregador.
  - c) fornecer os equipamentos de proteção individual uma única vez, ficando ao encargo do trabalhador substituí-lo quando danificado ou extraviado.
  - d) adquirir o equipamento de proteção individual de acordo com o risco de cada atividade, exigindo o seu uso e substituir imediatamente, quando danificado ou estragado.
22. Qual o volume de concreto de uma laje maciça de 5 metros (500 centímetros) de comprimento, por 6 metros (600 centímetros) de largura, sabendo que a espessura do concreto tem que ser de 10 centímetros (0,10 metros)?
- a) 2,0 m<sup>3</sup> (2.000.000 cm<sup>3</sup>).
  - b) 2,5 m<sup>3</sup> (2.500.000 cm<sup>3</sup>).
  - c) 3,0 m<sup>3</sup> (3.000.000 cm<sup>3</sup>).
  - d) 3,5 m<sup>3</sup> (3.500.000 cm<sup>3</sup>).
23. Sobre os tipos de argamassas, relacione as colunas do tipo com a definição e assinale a alternativa que apresenta a sequência correta.
- A. AC I.  
B. AC II.  
C. AC III.  
I. É a mais aderente dentre os três tipos de argamassa. Por isso é indicada para assentamento de revestimentos cerâmicos em fachadas onde o risco de acidentes por queda de peças é maior, assentamento de revestimentos em piscinas de água quente e sauna e para assentamento de revestimentos de placas grandes.
- II. Pode ser utilizada tanto em ambientes internos quanto ambientes externos, suas propriedades permitem o uso em áreas externas pois tem a capacidade de absorver as variações de temperatura, umidade e ação do vento dos revestimentos cerâmicos e de pisos. Deste modo, pode ser utilizada para revestimentos externos de paredes e fachadas, pisos em áreas externas, assentamento do revestimento de piscinas de água fria e pisos cerâmicos industriais ou de área pública.
- III. É comumente utilizada para assentamento de revestimentos e pisos cerâmicos em ambientes internos. Pode ser utilizada tanto em áreas secas como em áreas molhadas como banheiros e cozinhas.
- a) A-I; B-II; C-III.
  - b) A-II; B-III; C-I.
  - c) A-III; B-II; C-I.
  - d) A-II; B-I; C-III.

**24. Sobre noções de edificação, o que é a platibanda?**

- a) É o componente utilizado na construção civil a fim de realizar a cobertura de uma casa, prédio ou outra edificação. Tem a função de cobrir e proteger a área interna de uma edificação, evitando a entrada de raios solares, água de chuva, vento e animais.
- b) É o prolongamento do telhado para além da vedação vertical externa. Ele pode ser feito tanto com madeira ou ser uma pequena laje inclinada de concreto.
- c) Espécie de mureta construída na parte mais alta das paredes externas de uma construção, para proteger e ornamentar a fachada.
- d) É uma camada de argamassa aplicada sobre uma base no piso, como uma laje estrutural ou lastro de concreto. Tem a finalidade de regularizar, nivelar e dar caimento ao piso.

**25. Analise a tabela a seguir, que relaciona as dimensões de cada tipo de tijolo com a quantidade necessária para construir 1m² de parede de alvenaria.**

Tabela das dimensões e quantidade de tijolos				
Tipo	Largura	Altura	Comprimento	Quantidade
	L cm	A cm		
T1	9 cm	19 cm	19 cm	25 peças por m²
T2	9 cm	19 cm	39 cm	12,5 peças por m²
T3	14 cm	19 cm	19 cm	25 peças por m²
T4	14 cm	19 cm	39 cm	12,5 peças por m²
T5	19 cm	19 cm	19 cm	25 peças por m²
T6	19 cm	19 cm	39 cm	12,5 peças por m²

Em uma parede de 5 metros de comprimento por 4 metros de altura, utilizando o tijolo do tipo T5, qual a quantidade necessária de tijolos para sua execução?

- a) 350 tijolos.
- b) 400 tijolos.
- c) 450 tijolos.
- d) 500 tijolos.

**26. Conhecido por ser uma etapa de grande importância para o bom funcionamento da vedação, o \_\_\_\_\_ como é conhecido na construção civil, garante o travamento entre a alvenaria e estrutura, podendo ser executado com argamassas expansivas ou espuma de poliuretano. Assinale a alternativa que preenche corretamente a lacuna.**

- a) taliscamento
- b) emboço
- c) encunhamento
- d) marcação

**27. Sobre as ferramentas utilizadas na construção civil, relacione as respectivas ferramentas com a definição e assinale a alternativa que apresenta a sequência correta.**

**I. Esquadro.**

**II. Prumo de face.**

**III. Régua de alumínio.**

**IV. Colher de pedreiro.**

- ( ) Instrumento com finalidade de manter a verticalidade da parede, pilar, entre outros. Sua forma é cilíndrica e o centro um cordão.
- ( ) Instrumento utilizado para manuseio das argamassas para assentamento de tijolos, blocos e revestimentos.

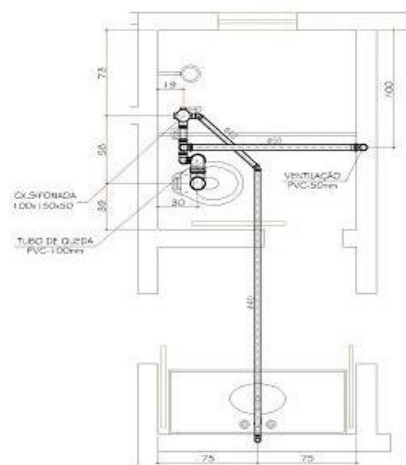
( ) Instrumento utilizado para formar e medir ângulos. Pode ser utilizado para deixar cantos internos e externos em um ângulo reto, que corresponde 90°.

( ) Instrumento usado para cortar argamassa tanto de reboco como para regulariza-lo. Atividade cujo o nome é sarrafeamento, que é feita antes do desempenamento.

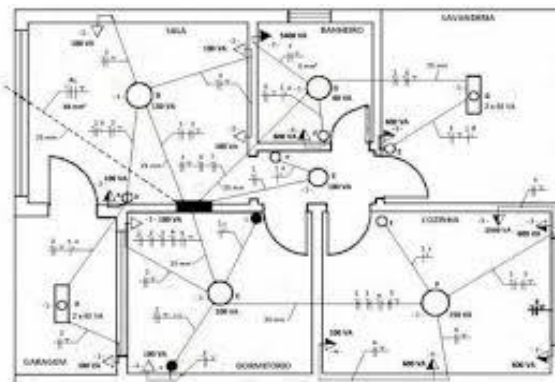
- a) II – IV – I – III.
- b) I – III – IV – II.
- c) III – II – I – IV.
- d) IV – III – II – I.

**28. Sobre interpretação de esboços e projetos, relacione o exemplo de projeto com a alternativa que corresponde à sua função.**

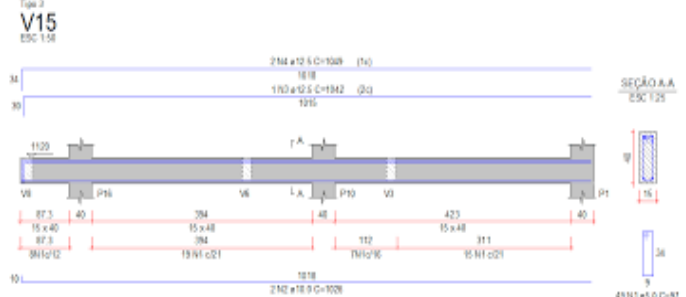
**I.**



**II.**



**III.**



- a) I - Projeto Hidrossanitário de tubulações de esgoto, II - Projeto Arquitetônico sendo uma planta baixa, III - Projeto estrutural de um Pilar.
- b) I - Projeto Hidrossanitário de tubulações de água fria, II - Projeto Elétrico, III - Projeto Estrutural de uma viga.
- c) I - Projeto Hidrossanitário de tubulações de água fria, II - Projeto Elétrico, III - Projeto Estrutural de um pilar.
- d) I - Projeto Hidrossanitário de tubulações de esgoto, II - Projeto Elétrico, III - Projeto Estrutural de uma viga.

**29. O concreto é um material formado pela mistura homogênea de cimento, agregados miúdo e graúdo e água, com ou sem a incorporação de componentes minoritários (aditivos químicos, metacaulim ou sílica ativa), que desenvolve suas propriedades pelo endurecimento da pasta de cimento (cimento e água). O traço é uma característica muito importante de um concreto, que pode ser definido como**

- a) expressão das quantidades, em massa ou volume, dos vários componentes do concreto (geralmente referido ao cimento).
- b) elemento da amostra constituído por dois corpos-de-prova da mesma betonada, moldados no mesmo ato, para cada idade de rompimento.
- c) característica do concreto ainda no estado fresco.
- d) é responsável por verificar a trabalhabilidade do concreto e sua unidade de medida é o centímetro (cm). Diferente do que muitos pensam, não existe nenhuma relação direta entre a resistência do concreto.

**30. Sobre ética profissional, informe se é verdadeiro (V) ou falso (F) para o que se afirma e assinale a alternativa que apresenta a sequência correta.**

- ( ) Conjunto de valores, normas e condutas que conduzem e conscientizam as atitudes e o comportamento de um profissional na organização.
- ( ) Hábito ou a atitude egoísta de uma pessoa colocar seus interesses, opiniões, desejos, necessidades em primeiro lugar, em detrimento (ou não) do ambiente e das demais pessoas com que se relaciona.
- ( ) A conduta ética não contribui para o andamento dos processos internos, aumento de produtividade, realização de metas e a melhora dos relacionamentos interpessoais e do clima organizacional.
- ( ) É conveniente que a empresa tenha um código de conduta ética, para orientar o comportamento de seus colaboradores de acordo com as normas e postura da organização.

- a) F – V – V – F.
- b) V – F – V – F.
- c) V – V – F – F.
- d) V – F – F – V.

